



L'édito

Au moment où nous imprimons ce nouveau numéro de **La Locat'R**, nous commençons à vivre un semblant de déconfinement, un tout premier pas vers un retour à une vie « normale ».

Réouverture des commerces « non-essentiels », balades élargies et allongées, sport en plein air... les mesures sanitaires viennent de s'alléger à l'approche des fêtes. Nous devrions pouvoir passer des moments heureux avec nos proches en cette fin d'année, **renouer du lien** avec les êtres qui nous sont chers.

Ces moments que nous traversons sont inédits. Ils nous demandent de réinventer chaque jour, de repenser chaque fête, d'adopter sans cesse de nouvelles habitudes. Nous devons **faire face collectivement** à une situation complexe pour l'ensemble des générations.

Plus que jamais, cette période troublée et la crise sanitaire que le monde subit actuellement nous persuadent que la **démarche RSE** dans laquelle notre Groupe s'est engagé est indispensable.

Notre vision d'entreprise **responsable et sociale**, nos actions et nos engagements font plus que jamais sens. Cette crise met en lumière la vraie valeur des choses : la confiance, le partage, la coopération et la nécessité de nous engager pour notre environnement.

Toutes les équipes de Vendée Logement se joignent à moi pour vous souhaiter de **très belles fêtes de fin d'année**. Profitez de la joie que ces moments vous procureront, tout simplement.

Cécile Ragonneau
Directrice de la Clientèle et de la Proximité

Sommaire

- **Une journée avec...** Régis Paillat, Gestionnaire Technique 2
- **Inauguration du Domaine Charlotte**..... 2
- **Dépenser moins, consommer mieux**..... 3
- **Paroles de locataires :** Témoignage de Martine, locataire Vendée Logement 3
- **L'hiver arrive, comment protéger et entretenir mon jardin ?**..... 4

Une journée avec...

Régis Paillat, Gestionnaire Technique chez Vendée Logement esh



Peux-tu te présenter brièvement ?

Je m'appelle Régis Paillat. Je suis un ancien agriculteur et aviculteur. Je me suis reconverti dans le domaine du logement social. En juin 2020, j'ai été recruté en tant que **Gestionnaire Technique** au sein de Vendée Logement esh.

En quoi consiste ton métier ?

En tant que Gestionnaire Technique, je me déplace dans les résidences Vendée Logement pour **contrôler l'état des logements**. Je vérifie également les parties communes et je m'occupe de **l'entretien** des bâtiments.

Je réalise régulièrement des travaux à la demande des Chargé.e.s de Gestion Immobilière (CGI) et du service technique. Les CGI me sollicitent également pour effectuer quelques réparations chez les locataires ou lors d'un état des lieux sortant par exemple. J'effectue aussi de

nombreux déplacements pour **évacuer les encombrants** abandonnés et veiller à leur bon recyclage.

Sur quels secteurs interviers-tu ?

Je travaille principalement sur l'ouest de la Vendée : Les Sables d'Olonne et son agglomération, les communes de St-Jean-de-Monts, Challans, St-Gilles-Croix-de-Vie, Noirmoutier et une partie de La Roche-sur-Yon.

Qui sont tes partenaires au quotidien ?

Je travaille en étroite collaboration avec les Chargé.e.s de Gestion Immobilière, les Chargé.e.s de Clientèle et le service technique. Je suis également en relation avec les artisans qui interviennent dans nos logements.

Peux-tu nous décrire ta journée type ?

Elle démarre par la vérification de la propreté des parties communes et du local poubelles. Puis, je débarrasse les encombrants. Ensuite, j'effectue les travaux demandés (joints de carrelages, serrures, petites réparations, etc...). Je suis au contact des locataires donc je suis régulièrement interpellé. Je réponds à leurs questions et je prends en



compte leurs éventuelles demandes.

Qu'aimes-tu le plus dans ton métier ?

J'apprécie le fait d'être indépendant.

Mes journées sont toutes différentes

les unes des autres et mes tâches sont diverses. J'aime être en **contact avec les locataires** et le fait de pouvoir les aider au mieux.

Quelles sont les qualités essentielles pour ton métier ?

Il faut être **polyvalent** et être à l'aise dans le **bricolage**. Il faut également avoir le sens de l'organisation.

La **diplomatie**, le **calme** et le **sens de l'écoute** font parties des aptitudes à avoir en réponse aux demandes des locataires.

As-tu quelques conseils à donner ?

Pour le confort de tous, je recommande à chacun de **respecter les lieux de vie**.

Bien-vivre ensemble, c'est aussi veiller à la propreté des espaces communs et au **respect des consignes** concernant les encombrants. Il est également important de bien entretenir son logement et ses équipements pour qu'ils tiennent dans la durée.

Inauguration du Domaine Charlotte

190 logements à venir à La Roche-sur-Yon



Pose de la 1^{ère} pierre le 16/09/2020

Mi-septembre, **La Compagnie du logement** et le promoteur immobilier **Axiom** ont inauguré le début des travaux de construction d'un programme de logements neufs.

Situés à l'entrée de **La Roche-sur-Yon**, 190 logements, dont 45 à **vocation sociale**, seront livrés en 2022.

Vendée Logement esh proposera 25 logements collectifs ainsi que 11 maisons individuelles.

Parallèlement, **Maisons Prim'Access**, marque du groupe La Compagnie du

logement, commercialise actuellement 9 maisons en location-accession.

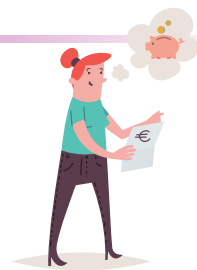
Situé Route des Sables, ce programme répond à une forte demande de logements abordables à La Roche-sur-Yon.

Les habitations seront idéalement situées, à proximité des commerces, des services et des écoles.

Les futurs résidents bénéficieront des avantages d'un quartier dynamique, desservi par les transports en commun et à seulement quelques minutes du centre-ville.

Dépenser moins, consommer mieux

Acheter de bons produits, sains, éthiques et locaux sans se ruiner ? C'est possible ! Découvrez nos astuces pour mieux consommer au quotidien sans dépenser tout son budget.



• Le local, c'est vital !

Encore plus ces derniers mois, les producteurs locaux ont besoin de soutien pour poursuivre leur activité. En consommant au plus près de chez vous, vous participez à la dynamique du **tissu économique local** et vous réduisez vos dépenses. Astuce budget : faites une liste avant de faire vos courses et tenez-vous-y ! La liste vous évitera de « flâner » dans les rayons et d'acheter plus que ce dont vous avez réellement besoin.

• Préférez les produits de saison

Les tomates et les fraises en hiver... ça peut donner envie mais pourtant cela n'aidera pas votre portefeuille. Non seulement vous risquez de consommer un fruit sans saveur mais il sera importé d'un pays lointain. Par conséquent, la note risque d'être plus importante elle aussi.

Les **fruits et légumes de saison** locaux sont aussi plus riches en minéraux et en vitamines. En automne et en hiver,

privilegiez les choux, les carottes, les épinards... N'oubliez pas les nombreuses cucurbitacées, ces courges aux couleurs automnales : potimarron, butternut, patisson et bien sûr la citrouille.

• Cuisinez des produits « bruts »

Les plats transformés ou préparés coûtent chers. Ils sont aussi composés de conservateurs ou d'additifs. Privilégiez les **produits bruts et cuisinez** ! Soupes, quiches, Dahl, gratins, en salade ou à la vapeur... Si vous avez un congélateur, pensez à préparer des portions supplémentaires. À sortir la veille au soir pour un plat fait-maison le lendemain midi !

• Passez à l'achat en vrac !

Souvent moins cher que la même quantité de produit emballé, le vrac est également un pas vers le « **zéro-déchet** ». En consommant en vrac (pâtes, riz, farine, lentilles...) vous n'achetez que la quantité nécessaire. En plus, cela vous permet de tester de nouvelles recettes !

• L'achat de gros : une bonne idée à partager

Voisins, amis, collègues, famille... pensez à eux pour l'achat de gros ! En achetant à plusieurs, vous économisez sur la note finale. Rapprochez-vous des coopératives proches de chez vous, des AMAP ou des fermes locales qui pourraient être intéressées par cette démarche.

• Être à l'affût des bons plans

Utilisez des pommes abîmées et remises pour faire une compote, achetez des fruits mûrs en promotion pour la confiture, congelez des produits proches de la date de péremption qui sont en réduction...

Vous avez des astuces pour mieux consommer sans abîmer votre budget ? Écrivez-nous à l'adresse suivante : paroles-locataires@cie-logement.fr et nous publierons votre témoignage lors des prochains numéros.

PAROLES DE LOCATAIRES :

Témoignage de Martine, locataire Vendée Logement

Pouvez-vous vous présenter ?

Je m'appelle Martine. J'ai 73 ans et j'habite à Saint-Paul-en-Pareds. Avant, je travaillais dans une usine de confection. Depuis plusieurs années, je profite de ma retraite.

Pourquoi avez-vous eu besoin d'un logement social ?

J'avais une maison à étage, avec un grand terrain aux Herbiers. Au fil des années, c'est devenu trop grand et trop compliqué à entretenir. J'ai décidé de vendre. J'ai vendu ma maison par l'intermédiaire d'une amie qui a eu un véritable coup de cœur. Ce qui est drôle, c'est que ce sont d'anciens locataires Vendée Logement qui ont acheté ma maison. C'est allé très vite, il y a eu beaucoup de paperasse à traiter. Heureusement, je suis bien entourée. Ma famille et mes amis m'ont aidé.

Parallèlement, j'ai effectué ma demande pour obtenir un logement chez Vendée

Logement. C'était une période assez stressante car ma maison s'est vendue très rapidement, en deux mois seulement. En attendant, j'ai été hébergée par des amis et de la famille. Ensuite, je suis passée en Commission d'Attribution de Logement et mon dossier a été accepté. J'étais en vacances en Espagne lorsque j'ai reçu la réponse, j'étais très heureuse et j'ai bien fêté cela !

Vous avez été accompagnée durant votre recherche ?

Oui, tout à fait. Ma Chargée de Clientèle était très gentille. Elle m'a aidé à constituer mon dossier. Je venais régulièrement la voir en agence. J'ai toujours été bien accueillie, j'aimais bien lui rendre visite.

Comment s'est passé l'état des lieux ?

J'ai eu les clés de ma nouvelle maison le 3 janvier 2020. Mon état des lieux s'est très bien passé. C'est le Chargé de Gestion Im-

mobilière qui m'a tout expliqué. Tout était propre à mon arrivée. Les murs avaient été repeints. J'aurais seulement aimé avoir une douche à la place d'une baignoire. A mon âge, c'est plus pratique.

Vous êtes satisfaite de votre maison ?

Oui ! Je suis bien située, mes amis habitent à côté. Je suis contente car j'ai gardé un peu d'extérieur. J'aime passer du temps dehors et prendre soin de mon jardin. Aussi, je suis bien accompagnée. Lorsque j'ai un petit souci, j'appelle le Centre de Contact Technique. Ils sont très réactifs. Une de mes portes ne fermait plus très bien. Je les ai appelés et ils sont intervenus très vite. Je suis très heureuse dans cette maison, j'y serai bien pour les 20 prochaines années !



L'hiver arrive...

comment protéger et entretenir mon jardin ?



pendant les vacances ! Vous pouvez également disposer une coupelle d'eau (2 à 3 cm suffisent) à renouveler fréquemment surtout lorsqu'il gèle.

• Ne pas oublier le mobilier de jardin

Petit salon, tables, transats... tout le monde ne dispose pas d'un abri de jardin pour ranger son mobilier. A l'approche de l'hiver, nettoyez à l'eau savonneuse votre équipement afin d'éviter les moisissures. Pour le mobilier en bois exotique, appliquez une couche d'huile nourrissante (teck ou lin). Ensuite, enveloppez votre mobilier dans une bâche tout en veillant à laisser circuler l'air. Vous pouvez également surélever votre équipement pour éviter qu'il ne baigne dans l'eau stagnante.

Les feuilles aux couleurs automnales jonchent déjà les sols de nos jardins et les premières matinées fraîches pointent le bout de leur nez... Pour assurer la bonne tenue de son jardin pour le printemps suivant, découvrez nos conseils d'entretien !

• Taillage et tonte obligatoire...

Pour avoir un beau gazon à l'arrivée du printemps, procédez à la tonte de votre pelouse avant les premières gelées. Pour vos haies et vos arbustes, taillez-les dès le début du mois de novembre. Ainsi, vous serez tranquilles jusqu'au printemps suivant.

• Protéger les arbres et les plantes d'extérieur

C'est également le moment de procéder à l'élagage de vos arbres. Supprimez les branches gênantes ou pouvant représenter un risque (fortes pluies, neige, tempête...). N'hésitez pas à faire appel à un voisin ou un professionnel si vous ne disposez pas du matériel adéquat. Pensez à toujours porter un équipement de protection. L'automne est aussi un moment opportun pour planter certains arbres notamment les arbres

fruitiers mais aussi le bouleau, le hêtre ou encore l'érable. Pour les arbres fruitiers, préférez les cerisiers, pêchers, pruniers ou encore châtaigniers, plus adaptés au climat vendéen.

“ Pour nourrir les racines et protéger vos sols, pensez au paillage ! ”

Pour nourrir les racines et protéger vos sols, vous pouvez procéder au paillage. A l'aide de paille, de feuilles mortes et d'écorces, recouvrez les pieds de vos plantes d'extérieur et de vos arbres.

Pour les plantes, mettez-les à l'abri tout en leur laissant de la lumière. Si vous ne pouvez pas les rentrer, n'oubliez pas le voile d'hivernage. Il permet à vos végétaux d'être protégés du vent, du froid et du gel, tout en respirant.

• Prendre soin de la biodiversité

En hiver, les oiseaux et les insectes souffrent également du froid. N'hésitez pas à installer un hôtel à insectes ou une mangeoire (en bois, en boîte de conserve suspendue...). Ajoutez-y des graines (tournesol, lin cacahuètes, morceaux de fruits...) ou des boules de graisse pour oiseaux. Une activité idéale à faire avec les enfants le week-end ou

L'astuce de Pauline



Plusieurs fois par an, il est nécessaire de nettoyer les gouttières. Cela évite notamment que l'eau stagne et que les résidus bouchent l'évacuation.

Pour cela, passez votre main ou une pelle dans la gouttière afin d'enlever les feuilles mortes, les petits branchages, les glands etc. Ensuite, à l'aide d'une brosse, enlevez la mousse. Enfin, rincez la gouttière au jet d'eau.

Mon astuce : pensez à récupérer l'eau avec laquelle vous effectuez le rinçage : arroser vos plantes, nettoyer votre mobilier, laver la terrasse etc.



www.vendee-logement.fr

Les Sables d'Olonne - 02 51 45 23 01
Fontenay-le-Comte - 02 51 45 23 02
Les Herbiers - 02 51 45 23 03
Challans - 02 51 45 23 04
La Roche-sur-Yon - La Généraudière - 02 51 45 23 05